



# HT-1500



## Gebruikershandleiding



## Voorwoord

### Algemeen

De voldoet aan alle veiligheidsvoorschriften die van toepassing zijn. Voor veilig gebruik van de HT-1500 dient u deze handleiding nauwkeurig te lezen en alle instructies op te volgen voordat de HT-1500 in gebruik genomen wordt. Op deze manier voorkomt u ongelukken en houdt u het recht op garantie binnen de gestelde termijn.

Met elke HT-1500 wordt een kopie van deze handleiding meegeleverd. De handleiding dient op een plek opgeborgen te worden welke toegankelijk is voor de gebruiker. Wanneer de handleiding zoek raakt of onleesbaar wordt dient er onmiddellijk een nieuwe versie aangevraagd te worden.

Bij vragen of onduidelijkheden na het lezen van deze handleiding kunt u de fabrikant contacten.

### Datum van uitgave

Oktober 2021



## Inhoud

HT-1500 .....	- 1 -
<b>Voorwoord</b> .....	- 2 -
2. Over de HT-1500.....	- 5 -
Omschrijving.....	- 5 -
Waar en wanneer de HT-1500 te gebruiken .....	- 5 -
Ontoelaatbaar gebruik .....	- 5 -
Gebruik alleen originele onderdelen.....	- 6 -
<b>Richtingsdefinities</b> .....	- 6 -
Overgebleven risico's.....	- 6 -
Kwaliteitscontrole .....	- 6 -
Model.....	- 6 -
3. Informatie voor het bedrijf .....	- 7 -
Gebruiker.....	- 7 -
Bestuurder .....	- 7 -
Schade en defecten.....	- 7 -
E.C.-Conformiteitsverklaring .....	- 7 -
Auteursrechten .....	- 7 -
4. Machine.....	- 8 -
Technische specificaties .....	- 8 -
Afmetingen HT-1500.....	- 9 -
Elektrisch schema HT-1500 .....	- 10 -
Typeplaatje (zie HT-1500.....	- 10 -
Toebehoren .....	- 10 -
5. Start .....	- 11 -
Aan / uitzetten ( <i>Afbeelding 5.1</i> ).....	- 11 -
Batterij indicator .....	- 11 -
Waarschuwings- en veiligheidsuitrusting.....	- 12 -
Gevarenzone .....	- 12 -
Noodknop ( <i>Afbeelding 5.3</i> ) .....	- 12 -
Noodstop ( <i>Afbeelding 5.4</i> ) .....	- 12 -
Tijdens het rijden .....	- 12 -
6. Gebruik van de HT-1500 .....	- 13 -



Positie van de chauffeur .....	- 13 -
Vooruit rijden ( Afbeelding 6.1 ).....	- 13 -
Achteruit rijden ( Afbeelding 6.2 ).....	- 13 -
Snelheid schakelaar ( Afbeelding 6.3 ).....	- 14 -
Stuur .....	- 14 -
<b>Claxon</b> (Afbeelding 6.4).....	- 14 -
Verstelbare stuurhoek.....	- 14 -
7. De batterijen opladen .....	- 15 -
Opmerkingen: .....	- 15 -
<b>LED Display codes acculader</b> .....	- 16 -
Problemen oplossen .....	- 16 -
8. Veiligheid.....	- 17 -
9. Onderhoud .....	- 18 -
<b>10. Foutcodes</b> .....	- 20 -
LED-codes batterij-indicator.....	- 20 -
LED-codes batterij-indicator - knippert snel.....	- 20 -
<b>11. Reserveonderdelen</b> .....	- 21 -
12. Toegepaste onderdelen.....	- 22 -
<b>13. Problemen oplossen</b> .....	- 23 -
Probleem .....	- 23 -
oorzaak.....	- 23 -
oplossing .....	- 23 -
14. Snel handleiding .....	- 24 -



## 2. Over de HT-1500

### **Omschrijving.**

De HT-1500 is een elektrisch voertuig dat voornamelijk is ontworpen voor gebruik in industriële omgevingen. Het kan worden gebruikt voor persoonlijk vervoer (HT-1500) en het vervoer van allerlei soorten goederen. Vanwege de kleine afmetingen en de draaicirkel is de HT-1500 gemakkelijk te manoeuvreren, ideaal voor de smalle wegen in magazijnen, ziekenhuizen, enz.

### **Waar en wanneer de HT-1500 te gebruiken**

De HT-1500 is zowel geschikt voor binnen als buitengebruik, echter dienen de omstandigheden droog te zijn. De ondergrond waarop de HT-1500 wordt gebruikt dient verhard of voldoende vast te zijn. De bestuurder dient ermee rekening te houden dat het type ondergrond van invloed is op de remweg van de HT-1500. De HT-1500 dient gebruikt te worden in temperaturen tussen de 5°C en 45°C.

### **Ontoelaatbaar gebruik**

De gebruiker is ten alle tijden zelf verantwoordelijk voor alle gevolgen welke ontstaan door het gebruik van de HT-1500 voor andere doeleinden als welke zijn voorgeschreven. Gebruik voor andere doeleinden als welke in deze handleiding zijn beschreven zijn verboden. Het is verboden de HT-1500 te gebruiken in ruimtes waar zich licht ontvlambaar of explosief materiaal bevindt. De HT-1500 mag niet gebruikt worden op de openbare weg en in koelhuizen.

Wanneer u er niet zeker van bent of toepassing of handeling is toegestaan kunt u te allen tijde de fabrikant raadplegen.



### **Gebruik alleen originele onderdelen**

Alle onderdelen waaruit de HT-1500 bestaat zijn speciaal voor deze toepassing uitgekozen en/ of ontworpen. Andere onderdelen welke niet door de fabrikant getest en goedgekeurd zijn kunnen een negatief effect hebben op de functionaliteit van de HT-1500. Gebruik van deze onderdelen wordt door de fabrikant afgeraden en is geheel op eigen risico. De fabrikant adviseert alleen originele onderdelen te gebruiken.

### **Richtingsdefinities**

De richtingen voor, achter, links, rechts, vooruit, achteruit worden bepaald vanaf de positie van de bestuurder, met het stuur voor de bestuurder.

### **Overgebleven risico's**

De HT-1500 voldoet aan alle huidige veiligheidsregels. Ondanks alle veiligheidsvoorschriften en maatregelen is het onmogelijk alle risico's uit te sluiten bij het gebruik van de HT-1500. De HT-1500 voldoet aan de momenteel geldende veiligheidsregels. De niet uitsluitbare resterende risico's kunnen worden beperkt door voorzichtig te zijn bij het rijden met de HT-1500. De resterende risico's kunnen omvatten, maar zijn niet beperkt tot:

- Risico's voor ongevallen door gebruik met ongunstige ondergrond, zoals gladheid, helling, slecht zicht, zachte ondergrond, enz.
- Menselijke fouten: onzorgvuldig gebruik en het niet volgen van de instructies in de handleiding.
- Risico's van buitenaf: risico's die niet direct voortvloeien uit het gebruik van de HT-1500

### **Kwaliteitscontrole**

Voordat een HT-1500 naar een klant wordt verzonden, assembleert en test de fabrikant de HT-1500. Dit garandeert de levering van een correct functionerend product.

### **Model**

Deze handleiding is geschreven voor model HT-1500. Tijdens de productie, montage en onderhoud kunnen wijzigingen in het ontwerp worden aangebracht, die niet in deze handleiding worden beschreven. Neem voor meer informatie contact op met de fabrikant.



### 3. Informatie voor het bedrijf

#### **Gebruiker**

De gebruiker is de natuurlijke persoon of rechtspersoon die de HT-1500 gebruikt of in wiens opdracht de HT-1500 wordt gebruikt. De gebruiker is verantwoordelijk voor het naleven en controleren van de veiligheidsvoorschriften. De gebruiker is ook verantwoordelijk voor het bezit van de handleiding.

#### **Bestuurder**

De HT-1500 mag alleen worden bestuurd door personen die zich fit voelen. Dit is exclusief personen met fracturen, nekklachten, andere verwondingen en zwangere vrouwen. De bestuurder moet minstens 16 jaar oud zijn. De bestuurder is verantwoordelijk voor het gebruik van de HT-1500. De bestuurder moet zich bewust zijn van zijn / haar omgeving. De handleiding moet altijd beschikbaar zijn voor de bestuurder.

#### **Schade en defecten**

Alle schade en gebreken moeten onmiddellijk aan het onderhoudspersoneel of de exploitant worden gemeld. Als de HT-1500 niet veilig kan worden gebruikt, mag deze niet worden gebruikt voordat de schade of defecten zijn verholpen.

#### **E.C.-Conformiteitsverklaring**

Met deze E.C.-conformiteitsverklaring bevestigt de fabrikant dat de HT-1500 aan iedereen voldoet op het moment dat de regels van de EG-machinerichtlijnen worden geschreven. Het E.C.-conformiteitssymbool was aangebracht op het Type plaatje dat aan de HT-1500 is bevestigd.



Het op enige manier wijzigen van het ontwerp van de HT-1500 kan onaanvaardbare gezondheidsrisico's veroorzaken. In dit geval wordt de E.C.-conformiteitsverklaring ongeldig.

#### **Auteursrechten**

Deze handleiding, of enig deel van deze handleiding, mag nooit worden gedupliceerd, vertaald of toegankelijk gemaakt voor derden met nadrukkelijke toestemming van de fabrikant.



## 4. Machine

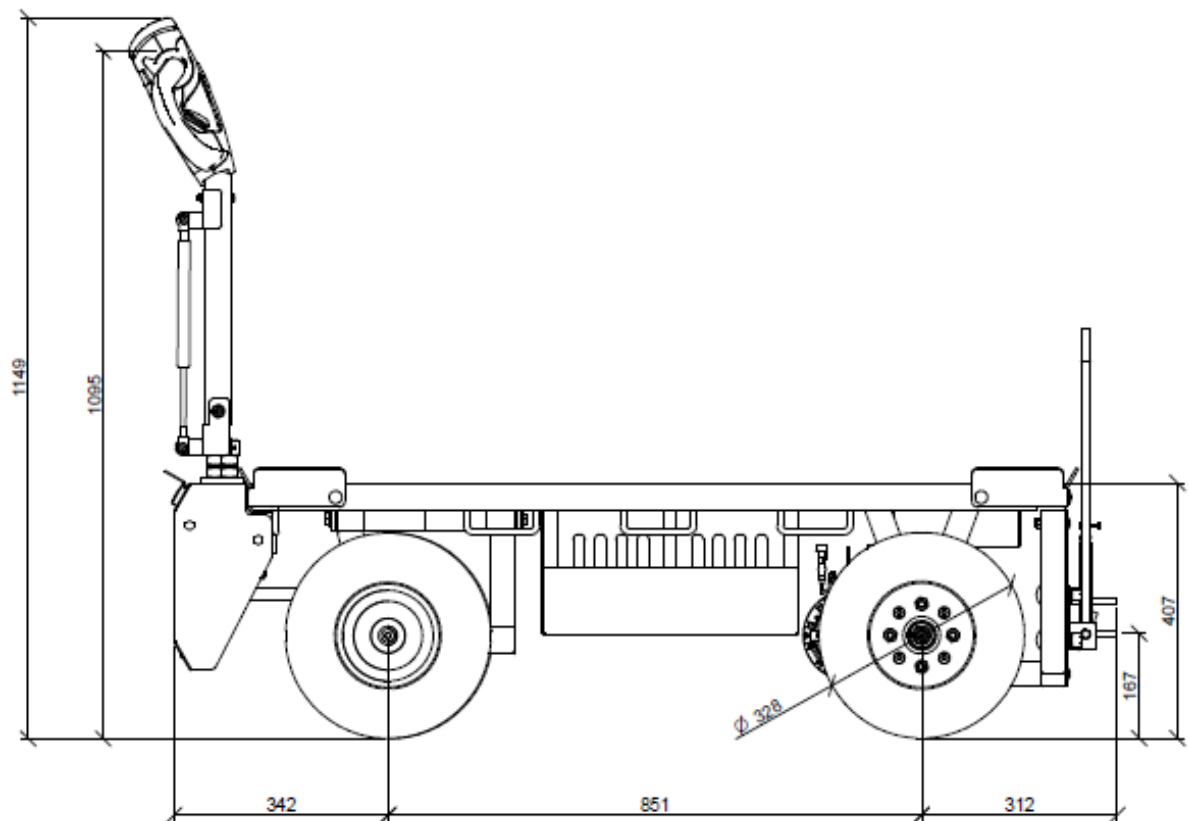
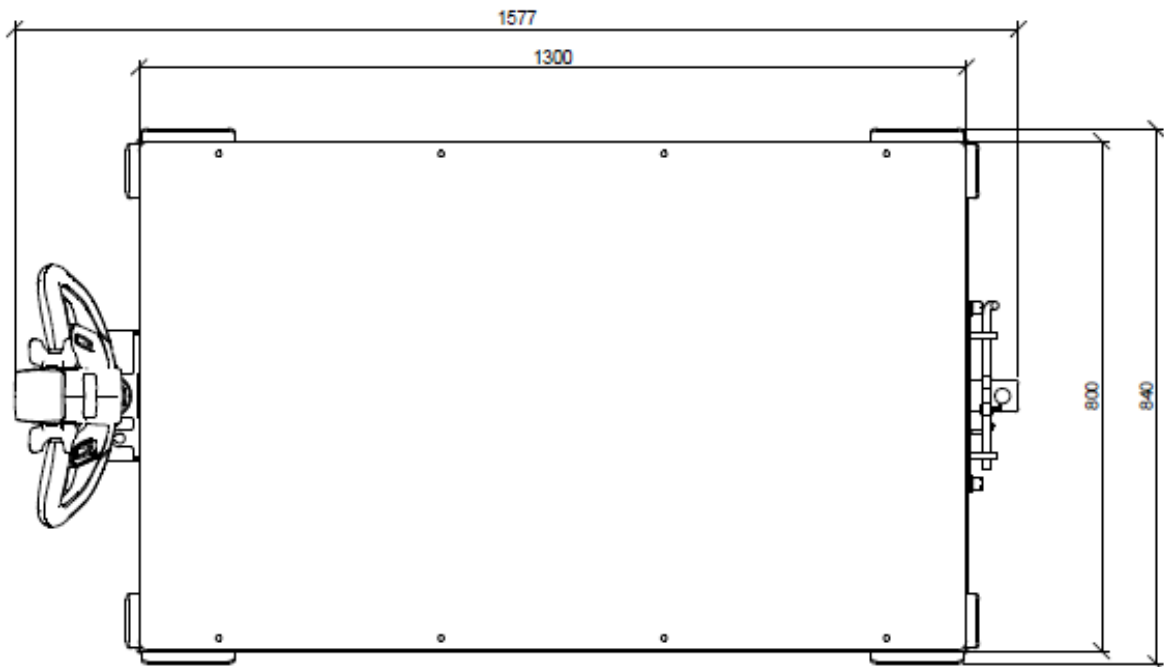
### Technische specificaties

Technische specificaties HT-1500	
Fabrikant	Metazet
Afmetingen (lxbxh)	1578 x 840 x 1152 mm
Afmetingen Laadplatform	800 x 1300 mm
Aandrijving	Transaxle
Draaglast	750kg (gelijkmatig verdeeld)
Gewicht	325 Kg
Materiaal	Staal
Nabehandeling	Poedercoating
Max. snelheid vooruit (schildpad)	3 Km/h
Max. snelheid vooruit (haas)	6 Km/h
Max. snelheid achteruit (schildpad)	3 Km/h
Max. snelheid achteruit (haas)	6 Km/h
Tijd tot bereiken max. snelheid	5 s
Type motor	Asynchroon motor
Vermogen	1500 W
Type Batterij	AGM
Batterij spanning	24V (2x 12V)
Batterij capaciteit	24V-130Ah/20 – 110Ah/C5
Batterij gewicht	2x 33 Kg
Acculader	110/230V – 24V, 12A
Besturing	Programmeerbare controller 200A





**Afmetingen HT-1500**

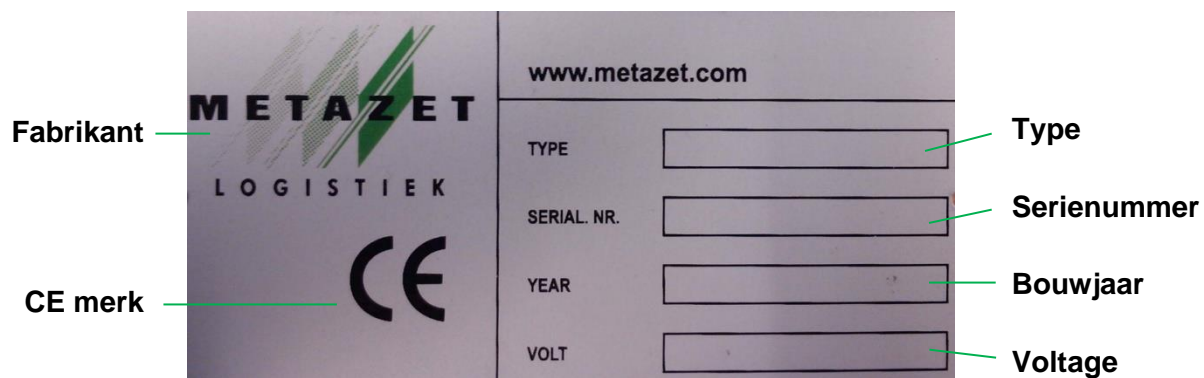




## Elektrisch schema HT-1500

### Typeplaatje (zie HT-1500)

Elke HT-1500 heeft zijn eigen typeplaatje:



Afbeelding 5.1 – Typeplaatje

### Toebehoren

De HT-1500 wordt geleverd met de volgende accessoires:

- Sleutels voor sleutelschakelaar
- acculader (inclusief stekkers)



## 5. Start

Voordat u de HT-1500 in gebruik neemt, zijn verschillende bedieningselementen nodig om bekend te maken.

### Aan / uitzetten ( Afbeelding 5.1)

Steek de sleutel in het contactslot. Draai naar rechts om de HT-1500 aan te zetten. Draai naar links om de HT-1500 uit te zetten.






Afbeelding 5.1 – Sleutelschakelaar

### Batterij indicator

Controleer de batterij-indicator. Als het brandt met minstens één groen licht, is de HT-1500 klaar voor gebruik. Laad uw HT-1500 niet op voordat deze "halfvol" aangeeft om de levensduur van de batterij te verlengen.

De levensduur van de batterijen is afhankelijk van het gebruik en de laadfrequentie, dit kan per gebruikssituatie verschillen.

	Volle batterij
	Laad zo spoedig mogelijk
	Laad onmiddellijk op



Afbeelding 5.2 – Batterij-indicator

De batterij-indicator geeft ook storingen aan. Wanneer de lampjes knipperen, raadpleeg dan hoofdstuk 'Foutcodes'. (Tabel 10.1)



### Waarschuwings- en veiligheidsuitrusting

Controleer voordat u de HT-1500 gebruikt of alle waarschuwings- en veiligheidsuitrusting zoals de claxon en de bevestiging van de stuurhendel correct werken.

### Gevarenzone

Voor, maar ook tijdens het gebruik van de HT-1500, mogen er geen personen of goederen in de gevarenzone bevinden. Als er een risico is, moet de bestuurder tijdig waarschuwen. Als de gevaarlijke situatie niet is opgelost, moet de bestuurder de HT-1500 onmiddellijk stoppen.

De gevarenzone is het gebied waarin personen het risico lopen zichzelf letsel toe te brengen door de beweging van de HT-1500 en / of de lading. De zone omvat ook het gebied dat kan worden bereikt door vallende lading.

### Noodknop ( Afbeelding 5.3 )

Controleer de noodschakelaar voordat u gaat rijden. De noodschakelaar bevindt zich op de stuurhendel. Als u op de noodschakelaar drukt, stopt de HT-1500 en is het onmogelijk om verder te rijden. Start de HT-1500 opnieuw om de noodstop te annuleren.

( zie **AAN / UITZETTEN** )

Afbeelding 5.3 – noodknop



### Noodstop ( Afbeelding 5.4 )

Indrukken in geval van een noodsituatie. Om de Trike weer in gebruik te nemen dient de gebruiker de knop linksom te draaien en eraan te trekken.

Afbeelding 5.4 – noodstop



### Tijdens het rijden

Zorg ervoor dat u de risico's tijdens het rijden zo klein mogelijk houdt. Dit omvat het aanpassen van je snelheid aan je omgeving. Zorg dat je altijd voldoende ruimte hebt om de HT-1500 te manoeuvreren en afstand te houden tot anderen om een tijdige stop te kunnen maken. Zorg altijd voor een goede zichtbaarheid.



## 6. Gebruik van de HT-1500

### Positie van de chauffeur

Houd de stuurhendel met beide handen vast. Houd tijdens het rijden altijd beide handen op het stuur.

### Vooruit rijden ( Afbeelding 6.1 )

Duw op de oranje schakelaar met je duimen naar voren. De snelheid is afhankelijk van de maat waarmee de schakelaar wordt ingedrukt. Wees altijd voorzichtig om schokken te voorkomen. Wanneer de schakelaar wordt losgelaten, zal de HT-1500 elektrisch afremmen.

**WAARSCHUWING:** U hebt geen directe controle over de remmen. Vertraag op tijd om ongelukken te voorkomen.

### Achteruit rijden ( Afbeelding 6.2 )

Duw op de oranje schakelaar met je duimen naar achteren. De snelheid is afhankelijk van de maat waarmee de schakelaar wordt ingedrukt. Wees altijd voorzichtig om schokken te voorkomen. Wanneer de schakelaar wordt losgelaten, zal de HT-1500 elektrisch afremmen.

**WAARSCHUWING:** U hebt geen directe controle over de remmen. Vertraag op tijd om ongelukken te voorkomen.



Afbeelding 6.1 – vooruit rijden



Afbeelding 6.2 – Achteruit rijden



### **Snelheid schakelaar ( Afbeelding 6.3 )**

De HT-1500 is uitgerust met een snelheidsschakelaar die zich op de stuurhendel bevindt. De schakelaar heeft twee posities, de 'schildpad' (langzaam) en de 'haas' (snel). Schakel tussen de twee posities door op de gewenste posities te drukken. Wanneer de HT-1500 wordt gebruikt voor het dragen of trekken, gebruik dan alleen de snelheid van de 'schildpad'.



*Afbeelding 6.3 – snelheid schakelaar*

### **Stuur**

De HT-1500 wordt bestuurd door het stuur in de gewenste richting te draaien.

### **Claxon (Afbeelding 6.4)**

De claxon wordt gebruikt door op de claxonknop te drukken.



*Afbeelding 6.4 – claxon*


### **Verstelbare stuurhoek**

De stuurhoek van de HT-1500 is traploos verstelbaar. Om de stuurhoek in te stellen op de trekkt u de stuur in de gewenste positie. Wanneer u het stuur loslaat gaat deze automatisch naar een neutraalstand



## 7. De batterijen opladen

1. Sluit de stekker van de oplader aan op de HT-1500 (Afbeelding 7.1).
2. Sluit de oplader aan op een netspanningskabel. Wanneer aangesloten, gaat de LED branden. De lader kan worden gebruikt voor 110 - 230 Volt. De lader schakelt automatisch naar de juiste ingangsspanning.
3. Wanneer de oplader is aangesloten, begint deze te laden. Voor alle LED-codes van de oplader, (zie tabel 7.1)
4. Ontkoppel de oplader van HT-1500 wanneer deze voor 100% is opgeladen. (Afbeelding 7.2)

 Om de stekker van de oplader te verwijderen: druk eerst op de knop. Trek nooit aan de kabel, trek de stekker alleen uit de connector.



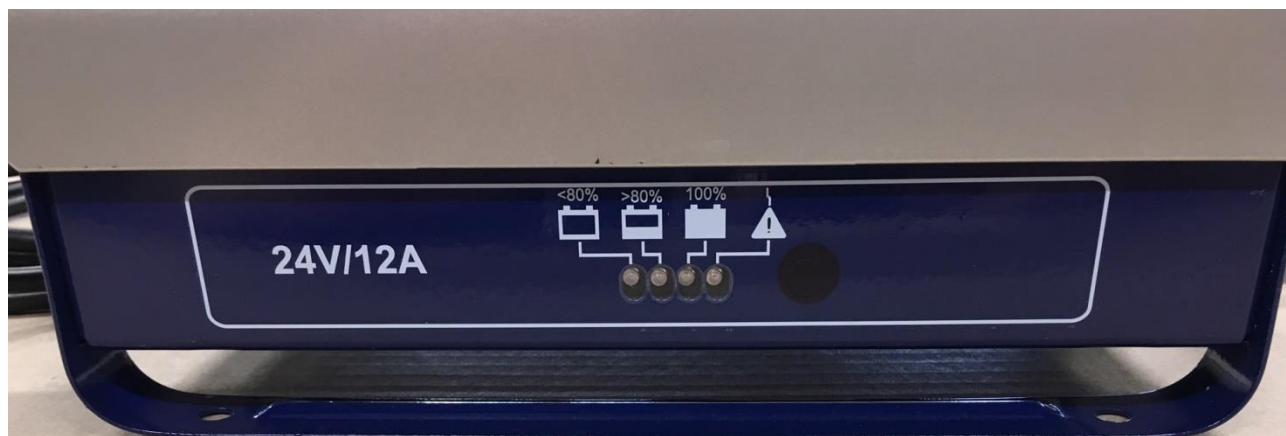
Afbeelding 7.1 – acculader aansluiten



Afbeelding 7.2 – acculader loskoppelen

### Opmerkingen:

- Laad uw HT-1500 niet op voordat deze "halfvol" aangeeft om de levensduur van de batterij te verlengen
- De lader heeft een ingebouwde beveiliging die overladen van de batterijen voorkomt. Het is niet nodig om de lader onmiddellijk na het opladen te verwijderen.
- Zolang de lader op de netspanningskabel is aangesloten, kan de HT-1500 niet bewegen. Verwijder alle aansluitingen naar de oplader voordat u de HT-1500 gebruikt.



Afbeelding 7.3 – acculader

**LED Display codes acculader**

Operatieve status tijdens het laadproces					Opmerking
Diepontlading start	knippert				
Hoofdladen	X				
Herladen		X			
Einde laadproces / Druppelladen			X		
Operatieve status in geval van een storing					Foutnummer
Batterij ontbreekt				X	1
Batterijfout	knippert			X	2
Tijd fout	X			X	3-4
Controletijd		X		X	10-14
Temperatuurfout			X	X	6

Tabel 7.1

**Problemen oplossen**




Foutnummer	Procedure
1,2,3,4	Controleer de batterij en de bedrading
6,11-13	Controleer de acculader

Tabel 7.2





## 8. Veiligheid

-  Gebruik de HT-1500 niet als dit risico's voor de veiligheid en / of gezondheid oplevert.
-  Als de HT-1500 beschadigd is, geef de HT-1500 pas vrij als een gecertificeerde persoon verklaart dat de schade geen risico oplevert of totdat de schade is hersteld.
-  Houd er rekening mee dat de HT-1500 alleen op de motor zal remmen als de gashendel wordt losgelaten of als de noodstop wordt geactiveerd; er is geen extra remsysteem!
-  Maak eerst een proefrit op een open beveiligd terrein om te leren hoe de HT-1500 werkt en leer de versnelling en vertraging om te kunnen anticiperen op de remafstand.
-  Rijd alleen met de snelheid van de 'schildpad' bij het trekken van voorwerpen. Max. totaalgewicht van de HT-1500 mag nooit hoger zijn dan het gewicht omschreven in de technische specificaties
-  Zorg ervoor dat de HT-1500 regelmatig wordt onderhouden om een veilig gebruik te garanderen. Zie hoofdstuk 9 'Onderhoud'..
-  Rijd altijd met de HT-1500 met alle wielen in contact met de grond. Dit voorkomt ongelukken..
-  Het verwijderen van de veiligheidsbarrières wordt afgeraden, tenzij dit noodzakelijk is voor onderhoud. De elektrische componenten onder deze barrières kunnen onomkeerbaar worden beschadigd. Schade kan elektrische schokken veroorzaken.
-  Als de HT-1500 niet veilig kan worden gebruikt, zet hem dan altijd uit. Duw de HT-1500 naar een veilige positie. Duw altijd met minstens 2 personen, waarvan 1 persoon de bestuurdersplaats neemt en de HT-1500 stuurt.

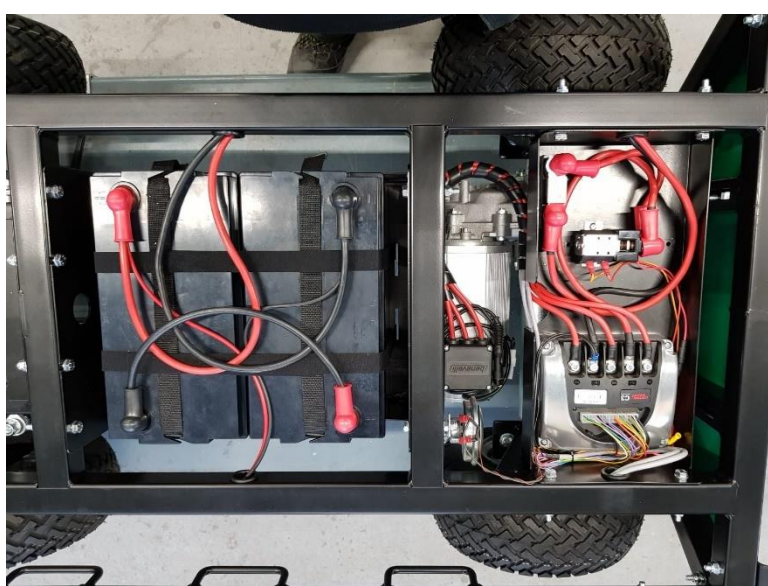
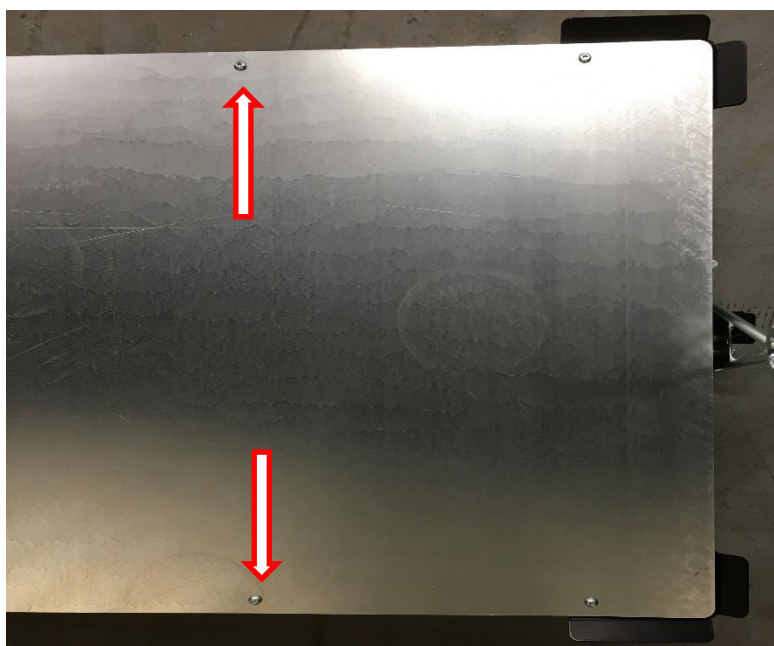


## 9. Onderhoud

Onderhoud uw product regelmatig. Regelmatige controles voorkomen ongelukken. Het onderhoud van de batterijen en het elektrische systeem mag alleen worden uitgevoerd door gekwalificeerd personeel met alle benodigde veiligheidsuitrusting en gereedschap.

**WAARSCHUWING:** Schakel de HT-1500 altijd uit voor onderhoud.

Om toegang te krijgen tot de batterijen en motor controller, verwijdert u de schroeven aan de bovenzijde van het plateau



**Onderhoud elke maand:**

- Alle boutverbindingen: zorg ervoor dat alle boutverbindingen goed vastzitten.
- Reiniging: reinig de HT-1500 elke maand, niet met water of hogedruk spuit. Verwijder geen onderdelen tijdens het schoonmaken.
- Gebruik geen ontvlambare producten bij het schoonmaken.

**Onderhoud elke 3 maanden:**

Onderhoud wielen

- Controleer de wielen op beschadiging.
- Controleer de banden op slijtage. Vervang de banden als de profieldiepte is minder 2 mm.

**Onderhoud elke 6 maanden:**

- Onderhoud elektrisch systeem
- Controleer alle verbindingen. Vervang beschadigde draden en verbindingen, controleer ook de zekeringen. Deze bevinden zich onder het controlepaneel.

**WAARSCHUWING:** Koppel de batterijen los van de HT-1500 voordat u onderhoud aan het elektrische systeem uitvoert.



## 10. Foutcodes

De batterij-indicator van de HT-1500 wordt gebruikt om de status van de batterijen en waarschuwingen over het elektrische circuit van de HT-1500 te tonen. Bij het flitsen is de HT-1500 door een fout uitgeschakeld. Zie hieronder voor een volledige lijst met codes.

### LED-codes batterij-indicator

Indicator knippert langzaam	Batterijspanning laag, laad batterijen zo snel mogelijk op
Indicator knippert elke 5 seconden	De controller is naar de slaapstand gegaan, reset de HT-1500 door de sleutel opnieuw om te draaien
Indicator knippert snel	HT-1500 bevindt zich in de foutmodus, zie tabel 10.2 voor de foutcodes

Tabel 10.1

### LED-codes batterij-indicator - knippert snel

I	De batterij moet worden opgeladen, er is een slechte verbinding met de batterij of de batterijvergrendelingsfunctie is actief en de controller heeft een beperkte werkingsmodus. Controleer de aansluitingen op de batterij. Als de aansluitingen goed zijn, probeert u de batterij op te laden.
II	Er is een slechte verbinding met de motor. Controleer alle verbindingen tussen de motor en de controller.
III	De motor heeft kortsluiting met een batterijaansluiting. Neem contact op met uw serviceagent.
IIII	De motor heeft kortsluiting met een batterijaansluiting. Neem contact op met uw serviceagent.
IIIII	Het laadniveau van de batterij is gedaald tot onder het niveau van de batterijvergrendeling en de controller verhindert bepaalde machine functies. Laad de batterijen op .
IIIIII	De besturing is niet meer geactiveerd, mogelijk door een noodstop. Start de HT-1500 opnieuw.
IIIIIIII	Er is een rijweg storing aangegeven. Zorg ervoor dat de gashendel in de neutrale stand staat voordat u de HT-1500 inschakelt.
IIIIIIII	Er is een fout in de controller aangegeven. Zorg ervoor dat alle verbindingen goed aangesloten zijn.
IIIIIIIIII	Er is een te hoge spanning op de controller toegepast. Dit wordt meestal veroorzaakt door een slechte batterijverbinding. Controleer de batterijverbindingen.

Tabel 10.2



## 11. Reserveonderdelen

Als een of meer onderdelen van de HT-1500 kapot zijn, kunt u reserveonderdelen bij de fabrikant bestellen. De volgende onderdelen worden niet vermeld in de onderdelenlijst. Geef ze op volgens de onderstaande lijst.

### Zekering:

Zekering 160A

MT061

Zekering besturing (1,6A)

### Bedrading:

Kabelboom elektra aansluiten

Kabelboom accu aansluiten

Kabelboom opladen

### Stuur:

Claxon

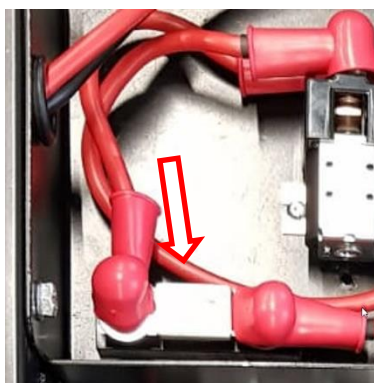
749550-035

Schakelaar voorwaarts-achterwaarts

749299



Afbeelding 11.2 - Zekering 1,6A



Afbeelding 11.3 – Zekering 160 A

Voor andere onderdelen zie: **service tekening in de bijlage**



## 12. Toegepaste onderdelen

Verschillende toegepaste of geleverde onderdelen die bij de HT-1500 worden geleverd, zijn niet vervaardigd door Metazet BV.

Alle belangrijke richtlijnen uit de handleidingen van die items zijn in deze handleiding opgenomen. De originele handleidingen kunnen door de fabrikant worden besteld. Alle veiligheidsvoorschriften vermeld in de handleidingen zijn ook van toepassing op de HT-1500

Deze onderdelen zijn:

- Batterijen
- Batterij indicator
- Claxon
- Sleutelschakelaar
- Elektromotor
- I-Drive
- Acculader
- Stuur
- Zekeringen



### 13. Problemen oplossen



Controleer altijd de foutcodes van de batterij-indicator ( Tabel 10.2)

Probleem	oorzaak	oplossing
De HT-1500 start niet	Het contactslot is niet ingeschakeld	Steek de sleutel in het contactslot, draai deze naar rechts Controleer de zekeringen in de HT-1500 .
	Een of meerdere zekeringen zijn gesprongen	Vervang indien stuk Controleer de bedrading op schade en defecte aansluitingen.
	De bedrading is beschadigd of niet correct aangesloten	Vervang beschadigde draden Laad batterijen op of vervang ze
	Lege accu	Controleer ook altijd de foutcodes van de batterij-indicator (tabel 10.2)
De HT-1500 start, maar rijdt niet	Controller fout	Check hoofdstuk foutcodes
	De acculader is aangesloten	Koppel de acculader los
De HT-1500 ratelt tijdens het rijden	Een bout is los geraakt	Draai de bout stevig aan
Het stuur is los	Een bout is los geraakt	Draai de bout stevig aan
De batterijen laden niet op	De acculader is niet aangesloten	Sluit de acculader correct aan
	De zekering van de acculader is stuk	Vervang de zekering
	De bedrading is beschadigd of niet correct aangesloten	Controleer de bedrading op schade en defecte aansluitingen.
	De XLR stekker is stuk	Vervang beschadigde draden Controleer alle 3 de pinnen van de connector in de HT-1500
De HT-1500 rijdt schokkend	De bedrading is beschadigd of niet correct aangesloten	Controleer de bedrading op schade en defecte aansluitingen. Vervang beschadigde draden
De oplader kan niet van de HT-1500 worden losgekoppeld	De verbinding is beveiligd	Druk op de knop terwijl u de oplader loskoppelt .
De HT-1500 versnelt te snel	Er is een probleem met de controller	Neem contact op met de fabrikant

Afbeelding 13.1



## 14. Snel handleiding

Bijgevoegd op de HT-1500 vindt u de snel handleiding. Dit geeft je de belangrijkste informatie over de HT-1500 . Deze handleiding is geen vervanging van de handleiding en garandeert geen veilig gebruik. De originele handleiding is het enige document dat voldoet aan alle voorschriften. In geval van tegenstrijdige informatie is het altijd de handleiding die de juiste informatie bevat.